



معايير اختيار وتصميم المواقع العسكرية

(حالة دراسية: موقع قوات الأمن الخاصة بالرياض)

م. عبدالله بن صالح الطعيس

438105427

بإشراف: أ.د. عبدالله العابد / د. عبدالله الخيال

دراسة صلاحية الموقع 20	هيكلة التقرير 3
في جانب رفع كفاءة المواقع العسكرية 36	مقدمة 4
دراسات الأمثلة المشابهة 38	نبذة عن المشروع 6
الاستراتيجيات النظرية للتصميم 44	السياق النظري 10
السياق العمراني 53	الرؤية المستقبلية للمشروع 13
	المراجع 57

مقدمة:



أطلقت وزارة الداخلية في مطلع عام 2009 مشروع خادم الحرمين الشريفين الملك عبدالله بن عبدالعزيز رحمه الله لتطوير المقرات الأمنية في جميع مناطق المملكة والذي يمتد إلى ستة مراحل، وتشكل هذه المشاريع نقله نوعية لمباني ومرافق وزارة الداخلية في كافة أنحاء المملكة، حيث يعد أكبر مشروع تطويري يوفر مباني نموذجية تواكب التطور والتقنية الحديثة للمشاريع الحكومية، كما تضمنت المشاريع المطروحة من قبل الوزارة موقعين لقوات الأمن الخاصة وجاءت الحاجة لدراسة صلاحية المواقع والمفاضلة بينها.

أهداف الوزارة:

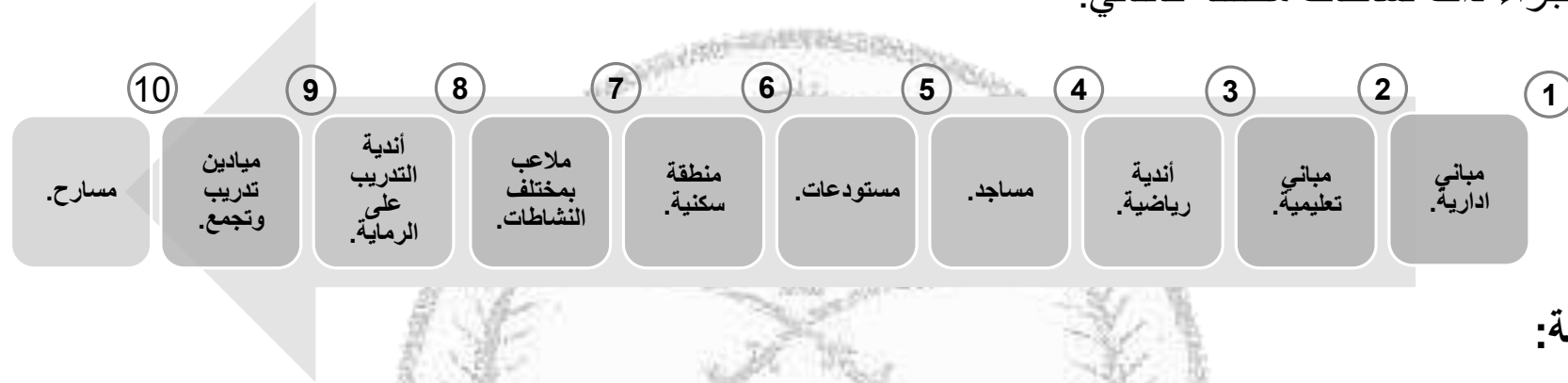


1. تطوير المقرات الأمنية في جميع مناطق المملكة العربية السعودية.
2. إحلال المباني المستأجرة وإنشاء مئات المشاريع والمباني التطويرية .
3. مواكبة أفضل المعايير والتصاميم في مجال العمل الأمني لتوفير مستوى عالي يخدم العمل الأمني.
4. توفير مباني نموذجية تواكب التطور والتقنية الحديثة للمشاريع الحكومية.
5. تقويم النسيج العمراني بالمشاريع المطروحة والتأكد من تكاملها وترابط عناصرها.
6. مراعاة الجوانب العمرانية والاجتماعية بالمشاريع.

نبذة عن المشروع:



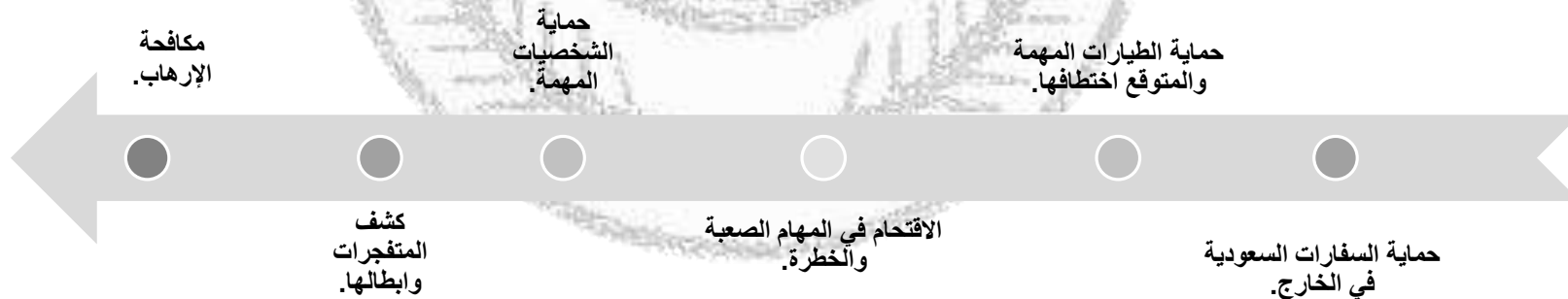
يغلب على المشروع الطابع العسكري المتمثل بعدة أجزاء مترابطة مع بعضها بشكل دقيق نظرا لأهمية مكانته في الدولة. وينقسم لعدة أجزاء ذات نشاطات مختلفة كالتالي:



• مسمى الجهة:

تسمى قوات الأمن الخاصة وهي احد فروع رئاسة أمن الدولة والتي تعد كفرقة أمنية خاصة توكل لها مهام أمنية معينة وخاصة.

• مهامها:



صور لبعض الأنشطة القائمة بالمشروع:



ومنها ما يكون تدريب فنون القتال والاستعراض في الميدان: ومنها ما يكون محاضرات دراسية:



منها ما يكون على شكل تمارين رياضية:



أقسامها والوحدات التابعة لها:



1. وحدة أمن السفارات: والتي من شأنها حماية السفارات السعودية في الخارج والأجنبية داخل المملكة العربية السعودية.
2. وحدة المتفجرات: التي من شأنها الكشف عن المتفجرات وابطلها في أقل وقت ممكن.
3. وحده أمن الشخصيات: التي من شأنها حماية الشخصيات المهمة من أمراء ووفود ورؤساء دول.
4. وحدة الاقتحام: وهي وحدة خاصة لا يلتحق بها إلا أبرز العناصر الامنية.
5. قوات الأمن الخاصة: مهمتها ضبط الأمن على متن الطائرات التي يتوقع أن تتعرض للاختطاف.
6. وحدة مكافحة الإرهاب: مهمتها مكافحة الإرهاب والترصد للمطلوبين حيث كان التعامل معهم في غاية الصعوبة والخطر.



بدايتها:

بدأت هذه الفرقة كشرطة احتياطية ذات تقنية تدريبية عالية وتحولت إلى قوات الامن الخاصة ومن ثم تطورت خلال عقدٍ من الزمان على النحو التالي:



* المصدر:

تاريخ المنشآت بالمملكة العربية السعودية (ويكيبيديا)

السياق النظري



أهمية الدراسة:



طرحت وزارة الداخلية موقعين من لقوات الأمن الخاصة أحدهم داخل المدينة والثاني خارجها، ومن هنا جاءت الحاجة للتالي:

1. لتقييم وعمل دراسة للمواقع.

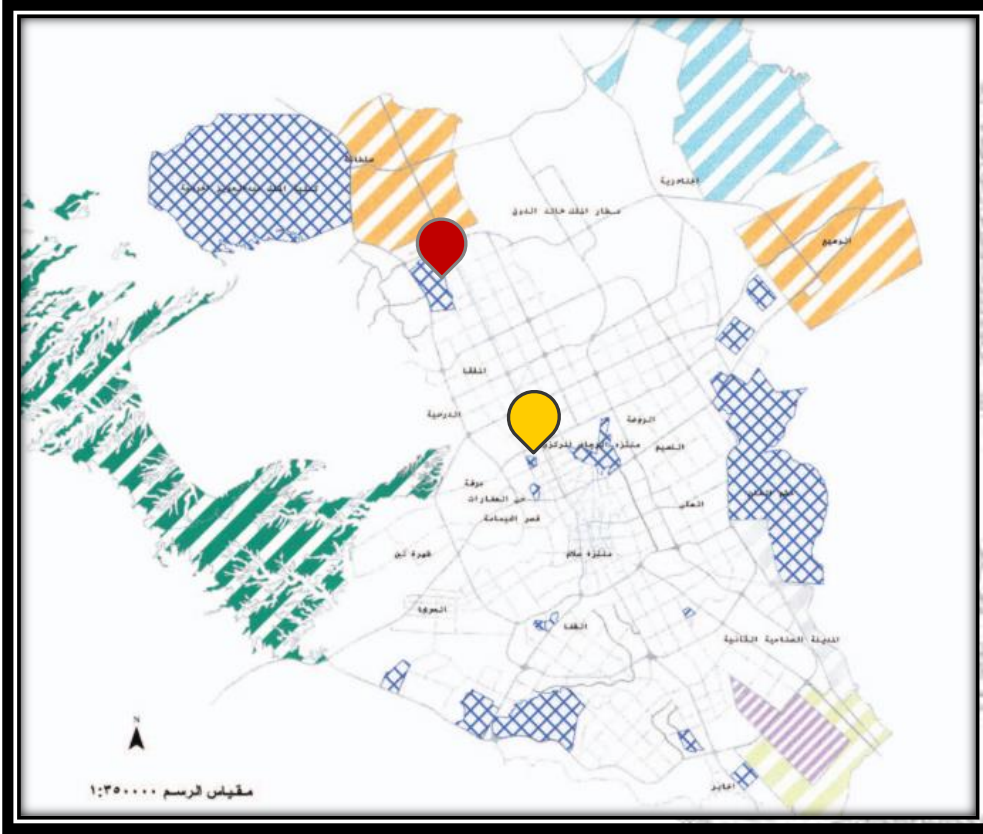
2. رفع كفاءة المنشأة العسكرية في الموقع الأنسب.



المواقع المطروحة من الوزارة:

المقترح الأول: يقع في وسط مدينة الرياض على طريق مكة المكرمة قبل مخرج حي أم الحمام، بمساحة 4000.000 م².

المقترح الثاني: يقع شمال مدينة الرياض على طريق صلبوخ قبل مخرج بنبان ، بمساحة 13.000.000 م².



المصدر:

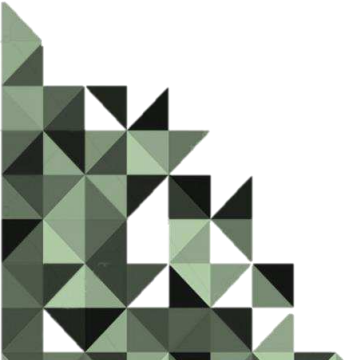
- المخطط الاستراتيجي الشامل لمدينة الرياض المعد من قبل
- الهيئة العليا لتطوير الرياض
- وزارة الداخلية

أهداف الدراسة:

1. وضع معايير اختيار المواقع العسكرية وتقييم الموقع الأنسب لقوات الأمن الخاصة (داخل أم خارج المدينة).
2. رفع كفاءة المشروع المعتمد ووضع معايير تصميمية لبيئة عسكرية عمرانية ونسيج حضري محفز.

الرؤية المستقبلية للمشروع:

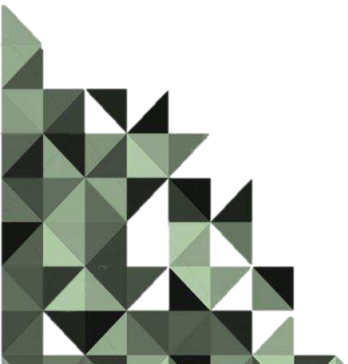
بيئة عسكرية آمنة اجتماعية عملية عمرانية مستدامة ذات كفاءة عالية
ومحفزة للمتدربين ومريحة للسكان.



تساؤلات المشروع:



1. ماهي معايير المواقع المناسبة لقوات الأمن الخاصة (داخل أم خارج المدينة)؟
2. ماهي المعايير التي تقوم عليها مواقع التدريب في قوات الأمن الخاصة؟
3. ماهي المعايير التصميمية والتخطيطية لتنفيذ مركز تدريب لقوات الامن الخاصة؟



النظريات ذات العلاقة:

1. نظرية الاقتراب غير المباشر.

تشيد هذه النظرية بأهمية تواجد القواعد العسكرية في مكان خارج المحيط العمراني المكتظ بالمدنيين، مع مراعاة عدم البعد بشكل كبير مما يوفر عنصر الحماية للمدينة في حالة الخطر.

2. استراتيجية قوة الصدمة للكتلة المهاجمة.

مما تنص عليه هذه الاستراتيجية على أنه من فنون الحرب ومن أهم معايير نجاح الخطط الهجومية هي الهجمة الأولى وما ينتج عنها من أضرار وإرباك للخصم لذا يجب مراعاة الفصل بين أماكن القواعد العسكرية والمدنية لتجنب تعريض حياة الأبرياء للخطر.

* المرجع:

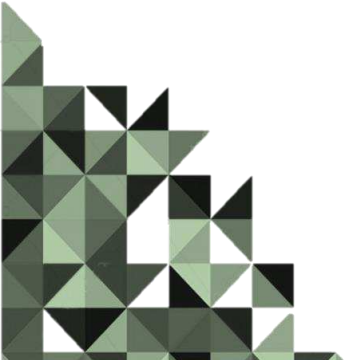
المبحث الأول: نشأة النظريات العسكرية وتطويرها

http://www.moqatel.com/openshare/Behoth/Askria6/HarbBarGaw/sec02.doc_cvt.htm

تغير أشكال المدن:

بدايةً نلاحظ تغير أشكال المدن ما بين الماضي والحاضر حيث كانت عبارة عن مدن مسورة حيث يعد بمثابة عنصر الحماية للمدينة إلى أن أصبحت مترامية الأطراف بوقتنا الحاضر وذلك لعدة عوامل:

1. توسع المدن والتمدد العمراني الغير مدروس.
2. تطور أساليب الحروب ما بين الماضي والحاضر.



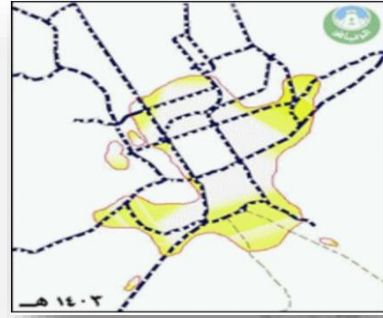
1. توسع المدن والتمدد العمراني الغير مدروس (حالة دراسية: مدينة الرياض):

● في التالي سلسلة صور لخريطة مدينة الرياض على مر السنين:

1421 هـ



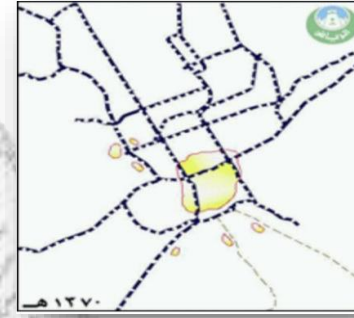
1403 هـ



1395 هـ



1370 هـ



1352 هـ



صورة توضح توسع رقعة الرياض عام 1403 هـ وساعد ذلك تطور طرق المواصلات



صورة توضح توسع رقعة الرياض عام 1403 هـ وساعد ذلك تطور طرق المواصلات



صورة توضح توسع رقعة الرياض عام 1395 هـ وساعد ذلك تطور نظام البناء



جنود جيش الملك عبد العزيز مؤسس الدولة السعودية الثالثة في مدينة الرياض



ميدان الصفاة ويظهر ممر المالية المؤدى لقصر الضيافة 1362 هـ / 1943 م.

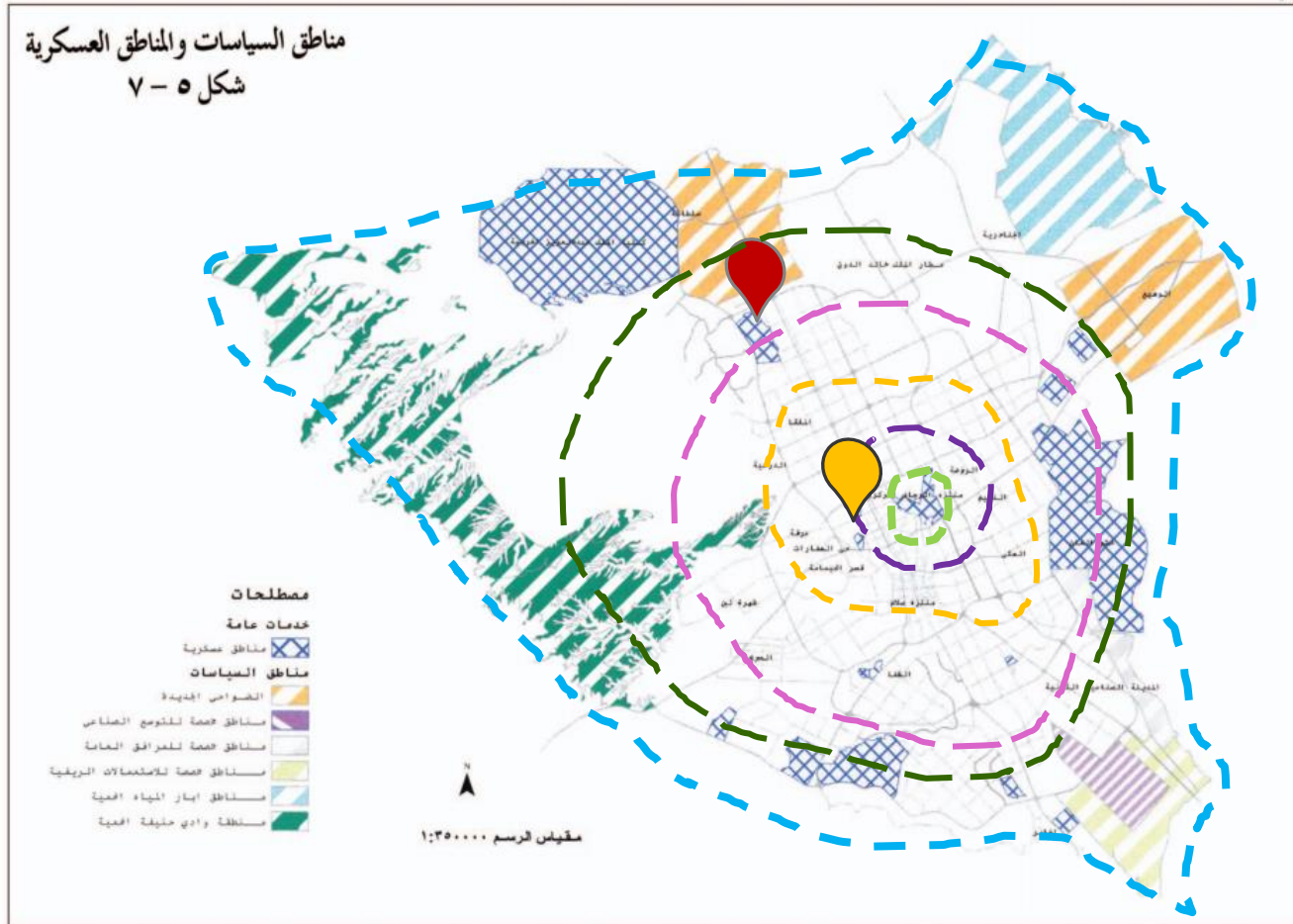
* المصدر:
أمانة مدينة الرياض

2. تطور أساليب الحروب ما بين الماضي والحاضر:

ومن أسباب اتساع رقعة المدينة واختفاء سورها هو تطور أساليب الدفاع والحروب ما بين الماضي والحاضر كالتالي:



استنتاج سبب توسع مدينة الرياض والتمدد العمراني واختفاء سور المدينة القديم:



● نلاحظ توسع مدينة الرياض على مر السنوات ، وتطور أساليب الحروب نستنتج تلاشي الحاجة لسور المدينة وتحوله لعنصر جمالي وتاريخي.

SITE 326



SITE 327



المصدر:

- المخطط الاستراتيجي الشامل لمدينة الرياض المعد من قبل الهيئة العليا لتطوير الرياض
- أمانة مدينة الرياض

دراسة صلاحية الموقع



في جانب التحقق من صلاحية المواقع (داخل أم خارج المدينة):



صورة لمبنى الـ إف بي آي بعد التفجير

أولاً: عالمياً:



- حادثة تفجير موقع الـ إف بي آي FBI في مدينة أوكلاهوما في 19 أبريل 1995

- الخسائر البشرية: عددهم 168 شخصاً

- الخسائر عمرانية: 324 من المباني

- خسائر مالية : 652 مليون دولار

النتيجة: نقل موقع الـ FBI خارج المدينة كونه مستهدف ويجب عزله ع المناطق المدنية.

المصادر:

1. Thomas-Jo (April 30, 1996). "For First Time, Woman Says McVeigh Told of Bomb Plan". *The New York Times*. اطلع عليه بتاريخ 5, 2009. June 5, 2009. اطلع عليه بتاريخ 13 سبتمبر 2017.
2. "February 27, 2011. اطلع عليه بتاريخ 27, 2011. اطلع عليه بتاريخ 13 سبتمبر 2017. اطلع عليه بتاريخ 20, 2001. USA Today. Associated Press. June 20, 2001. Victims of the Oklahoma City bombing". *USA Today*. Associated Press. June 20, 2001. اطلع عليه بتاريخ 27, 2011.
3. Thomas-Jo (May 23, 1997). "McVeigh Defense Team Suggests Real Bomber Was Killed in Blast". *The New York Times*. اطلع عليه بتاريخ 5, 2009. June 5, 2009. اطلع عليه بتاريخ 13 سبتمبر 2017.
4. Shariat-Sheryll (December 1998). "Summary of Reportable Injuries in Oklahoma". Oklahoma State Department of Health. اطلع عليه بتاريخ 10, 2008. January 10, 2008. اطلع عليه بتاريخ 5, 2009. June 5, 2009. اطلع عليه بتاريخ 10, 2008.
5. "June 26, 2009. اطلع عليه بتاريخ 26, 2009. June 26, 2009. اطلع عليه بتاريخ 26, 2009. aakr Sr. -Paul F. "Blast Loading and Response of Murrah Building" (PDF). *Forensic Engineering*. اطلع عليه بتاريخ 26, 2009. June 26, 2009.
6. "Oklahoma City Police Department Alfred P. Murrah Federal Building Bombing After Action Report" (PDF). *Terrorism Info*. اطلع عليه بتاريخ 6, 2010. April 6, 2010. صفحة 58. اطلع عليه بتاريخ 6, 2010.
7. Hewitt-Christopher (2003). *Understanding Terrorism in America: from the Klan to al Qaeda*. Routledge. . 106 صفحة.
8. https://ar.wikipedia.org/wiki/%D8%AA%D9%81%D8%AC%D9%8A%D8%B1_%D9%85%D8%AF%D9%8A%D9%86%D8%A9_%D8%A3%D9%88%D9%83%D9%84%D8%A7%D9%87%D9%88%D9%85%D8%A7

ثانياً: محلياً:



2003

تفجيرات الوشم

- عدد الضحايا: مقتل 4 وجرح 148 توفي بعضهم لاحقاً.



نوفمبر 2003

تفجيرات مجمع المحيا

- الوسيلة: سيارة مفخخة
- عدد الضحايا: 18 قتيل و 122 جريح



مايو 2003

تفجيرات شرق الرياض

- الوسيلة: أربع سيارات مفخخة
- عدد الضحايا: مقتل 26 شخص و 160 جريح





الممارسات ذات الصلة بالقانون رقم (23) موقع الأهداف العسكرية خارج المناطق المكتظة بالسكان (عالمياً):

1. الوحدات الطبية:

لمزيد من المعلومات حول الممارسات بشأن إزالة الأهداف العسكرية لتكون بعيدة عن الوحدات الطبية، راجع القانون رقم (28). لمزيد من المعلومات حول استخدام الدروع البشرية، راجع القانون رقم (97).

2. المعاهدات:

1 البروتوكول الإضافي الأول:
تنص المادة (58) من البروتوكول الإضافي الأول لعام 1977 بأنه يجب على أطراف النزاع "تجنب وضع الأهداف العسكرية داخل المناطق المكتظة بالسكان أو بالقرب منها" إلى أقصى حد ممكن.

2 التفاهم الإسرائيلي اللبناني لوقف إطلاق النار:
تنص المادة (3) من التفاهم الإسرائيلي اللبناني لوقف إطلاق النار على كلا الطرفين الالتزام بتأكيد "عدم استخدام المناطق المكتظة بالسكان والمنشآت الصناعية والكهربائية كمنصات لإطلاق أو هجوم".

3 البروتوكول الثاني من الاتفاقية لما يخص حماية الممتلكات الثقافية:
تنص المادة (8) من البروتوكول الثاني من اتفاقية لاهاي لحماية الممتلكات الثقافية لعام 1999 على أنه "يجب على أطراف النزاع إلى أقصى حد ممكن ... ب (تجنب وضع الأهداف العسكرية بالقرب من الممتلكات الثقافية".

3. الطرق الأخرى:

1 مشروع قوانين نيودلهي:
نصت المادة (11) من مشروع قوانين نيودلهي لعام 1956 على أنه "يجب على أطراف النزاع - إلى أقصى حد ممكن - تجنب الوجود الدائم للقوات المسلحة والمواد العسكرية والمنشآت أو المؤسسات العسكرية بالمدن أو الأماكن الأخرى ذات الكثافة السكانية المرتفعة".

2 مذكرة التفاهم بشأن تطبيق القانون الإنساني الدولي بين كرواتيا وجمهورية يوغوسلافيا الاتحادية الاشتراكية:
اشترطت الفقرة (6) من مذكرة التفاهم بشأن تطبيق القانون الإنساني الدولي بين كرواتيا وجمهورية يوغوسلافيا الاتحادية الاشتراكية لعام 1991 أن تكون الأعمال العدائية بما يتفق مع المادة (58) من البروتوكول الإضافي الأول لعام 1977.

3 اتفاقية تطبيق القانون الإنساني الدولي بين أطراف النزاع في البوسنة والهرسك
اشترطت الفقرة (2.5) من مذكرة التفاهم بشأن تطبيق القانون الإنساني الدولي بين أطراف النزاع في البوسنة والهرسك لعام 1992 أن تكون الأعمال العدائية بما يتفق مع المادة (58) من البروتوكول الإضافي الأول لعام 1977.

4 نشرة الأمين العام للأمم المتحدة:
نص القسم (5.4) من نشرة الأمين العام للأمم المتحدة عام 1999 على أنه "في مناطق العمليات التابعة لها، تعمل قوات الأمم المتحدة على تجنب وضع الأهداف العسكرية داخل المناطق المكتظة بالسكان أو بالقرب منها، إلى أقصى حد ممكن". غير أنها ذكرت أن "المنشآت والمعدات العسكرية الخاصة بعمليات حفظ السلام وما في حكمها لن يتم اعتبارها أهدافاً عسكرية".

في جانب التحقق من صلاحية المواقع (داخل أم خارج المدينة):

ملخص الممارسات ذات الصلة بالقانون رقم (23) موقع الأهداف العسكرية خارج المناطق المكتظة بالسكان (عالمياً):



تنص المعاهدات الدولية ذات الصلة بالقانون رقم (23) كما هو مذكور في بروتوكولات الحروب واتفاقية التفاهم الاسرائيلي والقانون الانساني و عدة قوانين عالمية معتمدة بأنه يجب الفصل بين المناطق العسكرية والمدنية المكتظة بالسكان للحفاظ على سلامتهم وقت الحرب.

في جانب التحقق من صلاحية المواقع (داخل أم خارج المدينة):



الممارسات ذات الصلة بالقانون رقم (23) موقع الأهداف العسكرية خارج المناطق المكتظة بالسكان (عالمياً) :

4. الأدلة العسكرية:

1

الأرجنتين:

ينص دليل قانون الحرب بالأرجنتين على أنه "يجب على أطراف النزاع تجنب وضع الأهداف العسكرية داخل المناطق المكتظة بالسكان أو بالقرب منها، إلى أقصى حد ممكن."

2

أستراليا:

ينص دليل قانون النزاعات المسلحة في أستراليا لعام 2006 على أنه يجب تمركز قوات الدفاع والمواقع الدفاعية، إن أمكن، لتجنب الأضرار الجانبية أو تقليلها إلى الحد الأدنى خارج المناطق المكتظة بالسكان

3

إسرائيل:

يمنع دليل قانون الحرب الإسرائيلي لعام 1998 اختلاط الأهداف العسكرية مع الأهداف المدنية، وينص دليل قواعد الحرب الإسرائيلي لعام 2006 على أنه "يمنع انتشار الأهداف العسكرية بين المنشآت المدنية في محاولة منع الهجوم عليها."

4

الاتحاد الروسي

يشترط الدليل العسكري للاتحاد الروسي لعام 1990 على القادة، في وقت السلم، "تجنب نشر الأهداف العسكرية داخل المناطق المكتظة بالسكان أو بالقرب منها."

5

المملكة المتحدة لبريطانيا العظمى وأيرلندا الشمالية

ينص دليل قانون النزاعات المسلحة في المملكة المتحدة لعام 2004 على أنه "يجب على أطراف النزاع تجنب وضع الأهداف العسكرية داخل المناطق المكتظة بالسكان أو بالقرب منها، إلى أقصى حد ممكن."

6

مذكرة التفاهم بشأن تطبيق القانون الإنساني الدولي بين كرواتيا وجمهورية يوغوسلافيا الاتحادية الاشتراكية:

اشترطت الفقرة (6) من مذكرة التفاهم بشأن تطبيق القانون الإنساني الدولي بين كرواتيا وجمهورية يوغوسلافيا الاتحادية الاشتراكية لعام 1991 أن تكون الأعمال العدائية بما يتفق مع المادة (58) من البروتوكول البروتوكول الإضافي الأول لعام 1977.

7

الولايات المتحدة الأمريكية

ينص كتيب القوات الجوية الأمريكية على أنه "كنتيجة طبيعية لمبدأ الحصانة المدنية بشكل عام، فإنه يجب على أطراف النزاع اتخاذ الإجراءات الوقائية اللازمة، إلى أقصى حد ممكن، لحماية المدنيين جماعات وأفراد والأهداف المدنية الخاضعة لسلطتهم من الأخطار الناجمة عن العمليات العسكرية. وعليه، فإن عليهم محاولة تجنب وضع الأهداف العسكرية داخل المناطق المكتظة بالسكان أو بالقرب منها."

8

المملكة المتحدة

كما ينص قانون النزاعات المسلحة للمملكة المتحدة لعام 1981 على أنه "يجب على المحاربين محاولة تجنب وضع منشآتهم العسكرية بالقرب من المواقع السكنية."

المصدر:

في جانب التحقق من صلاحية المواقع (داخل أم خارج المدينة):.

ملخص الأدلة العسكرية المتفقة مع القانون رقم (23) موقع الأهداف العسكرية خارج المناطق المكتظة بالسكان (عالميا) :



تنص الأدلة العسكرية ذات الصلة بالقانون رقم (23) كما هو مذكور قوانين الولايات المتحدة وبريطانيا والارجنتين واستراليا وإسرائيل والاتحاد الروسي والعديد الدول الكبرى وغيرها بأنه تجنب الاهداف المدنية وضرورة الفصل بين المناطق العسكرية والمدنية المكتظة بالسكان للحفاظ على سلامتهم وقت الحرب.

المصدر:

IHL DATABASE Customary IHL (القانون الدولي الإنساني العرفي)

<https://ihl-databases.icrc.org/customary-ihl/eng/docs/home>

المملكة العربية السعودية (محلياً):



الممارسات ذات الصلة بالقانون رقم (7) مبدأ التفرقة بين الأهداف المدنية والعسكرية (محلياً) :

القسم (ب) الهجمات الموجهة للأهداف العسكرية

1

6. الممارسات الوطنية الأخرى:

أفادت المملكة العربية السعودية عام - 1991 في تقارير قُدمت إلى مجلس الأمن بالأمم المتحدة بشأن العمليات العسكرية خلال حرب الخليج - بأن قواتها الجوية نفذت هجمات ضد "أهداف عسكرية في العراق والكويت، بينما تجنبت الأهداف المدنية"

القسم (د) الهجمات على أماكن التجمعات المدنية، بما في ذلك المدارس

2

6. الممارسات الوطنية الأخرى:

أفادت المملكة العربية السعودية عام - 1991 في تقرير قُدم إلى مجلس الأمن بالأمم المتحدة بشأن العمليات العسكرية خلال حرب الخليج - بأن مدن المملكة العربية السعودية قد تم قصفها بـ 26 صاروخاً أصابت مواقع مدنية صرفة وبلا أي قيمة عسكرية.



تحليل مخططات مدينة الرياض على مر التاريخ:

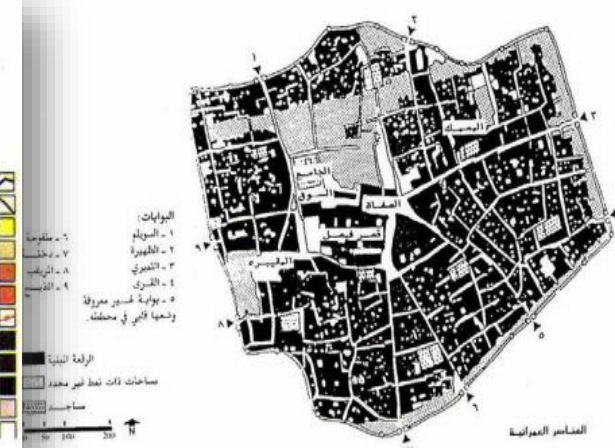
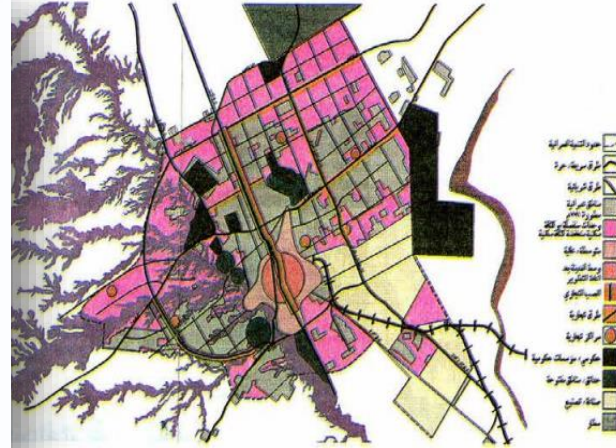
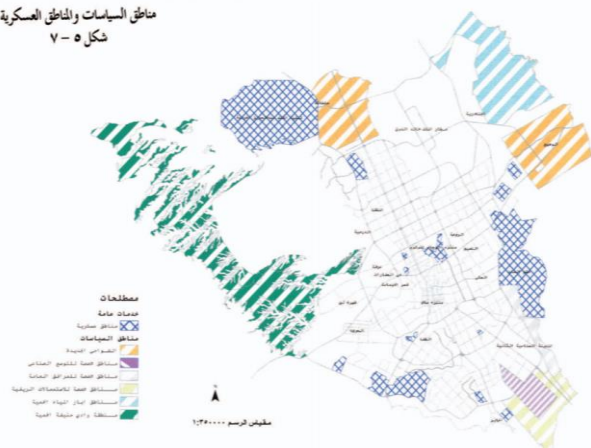


المخطط المعد من قبل الهيئة العليا لتطوير الرياض 1442هـ

المخطط الرئيسي الثاني (مخطط ست انترناشونال 1397هـ)

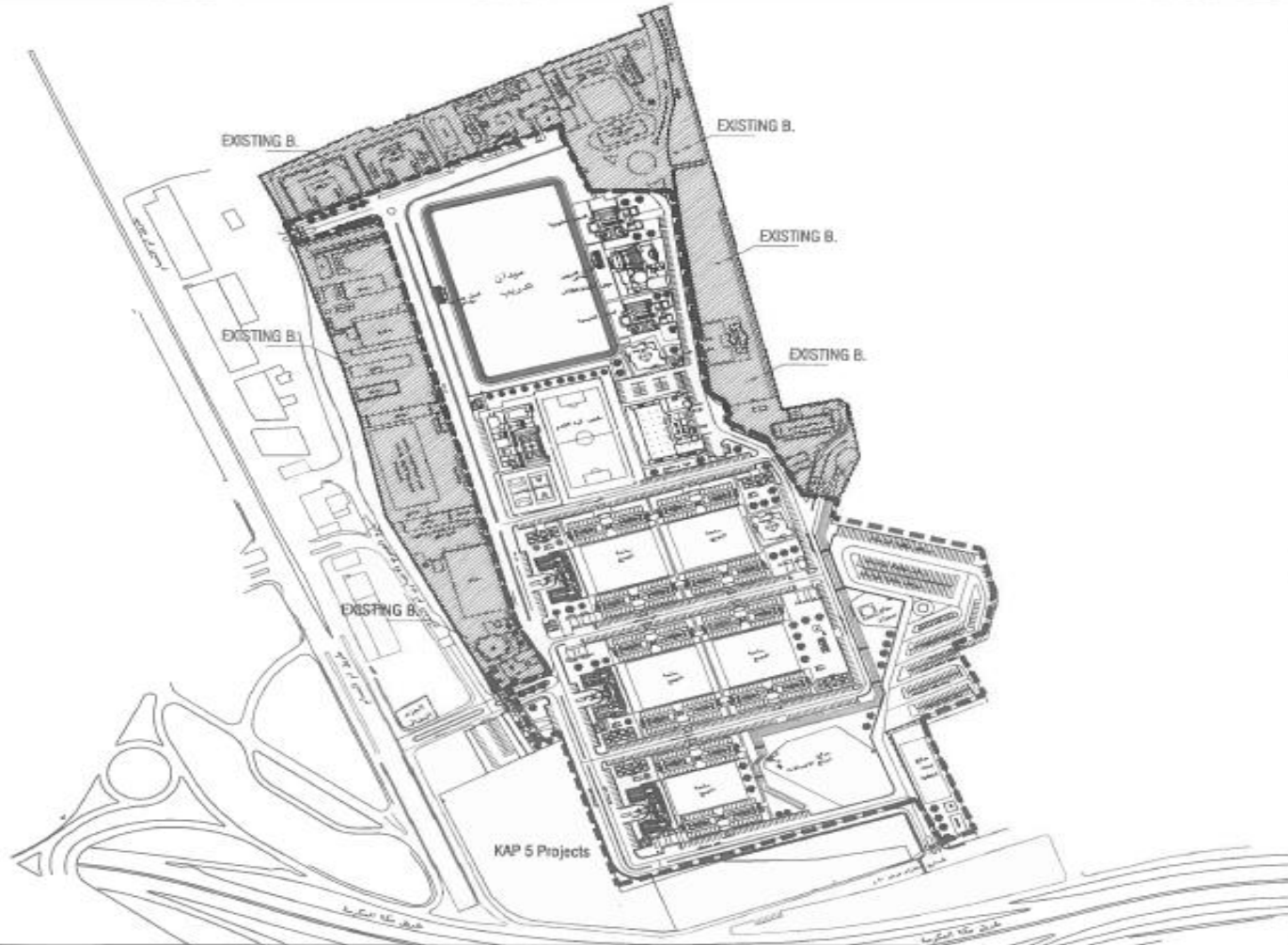
المخطط الرئيسي الأول (مخطط دوكسيادوس 1393هـ)

النمط العمراني التقليدي لمدينة الرياض 1349هـ



يتضح من مراجعة مخططات مدينة الرياض بدايةً من النمط التقليدي 1349هـ، ومن ثم مخطط دوكسيادوس 1393هـ، ومن ثم مخطط ست انترناشونال 1397هـ، ووصولاً للمخطط المعد من قبل الهيئة العليا لتطوير الرياض لعام 1442 حيث قسمت المدينة لاربع مناطق ادارية مع عدم وجود ضمن استعمالات الاراضي ومناطق عسكرية داخل المدينة ما يؤكد رؤية الدولة لشكل المدينة.

المقترح الأول المخطط العام للمشروع (SITE 327):



تحليل الموقع (SITE 327):



تحليل الوصولية للموقع:

يقع وسط مدينة الرياض في أم الحمام على طريق مكة



تحليل المحيط حول الموقع (من الخارج):

يحيط بالموقع مناطق سكنية وتجارية وتوجد خطوط الخدمات، والكثافة عالية



تحليل مكونات الموقع (من الداخل):

يحتوي على عدة مباني (ادارية- سكنية- تعليمية)

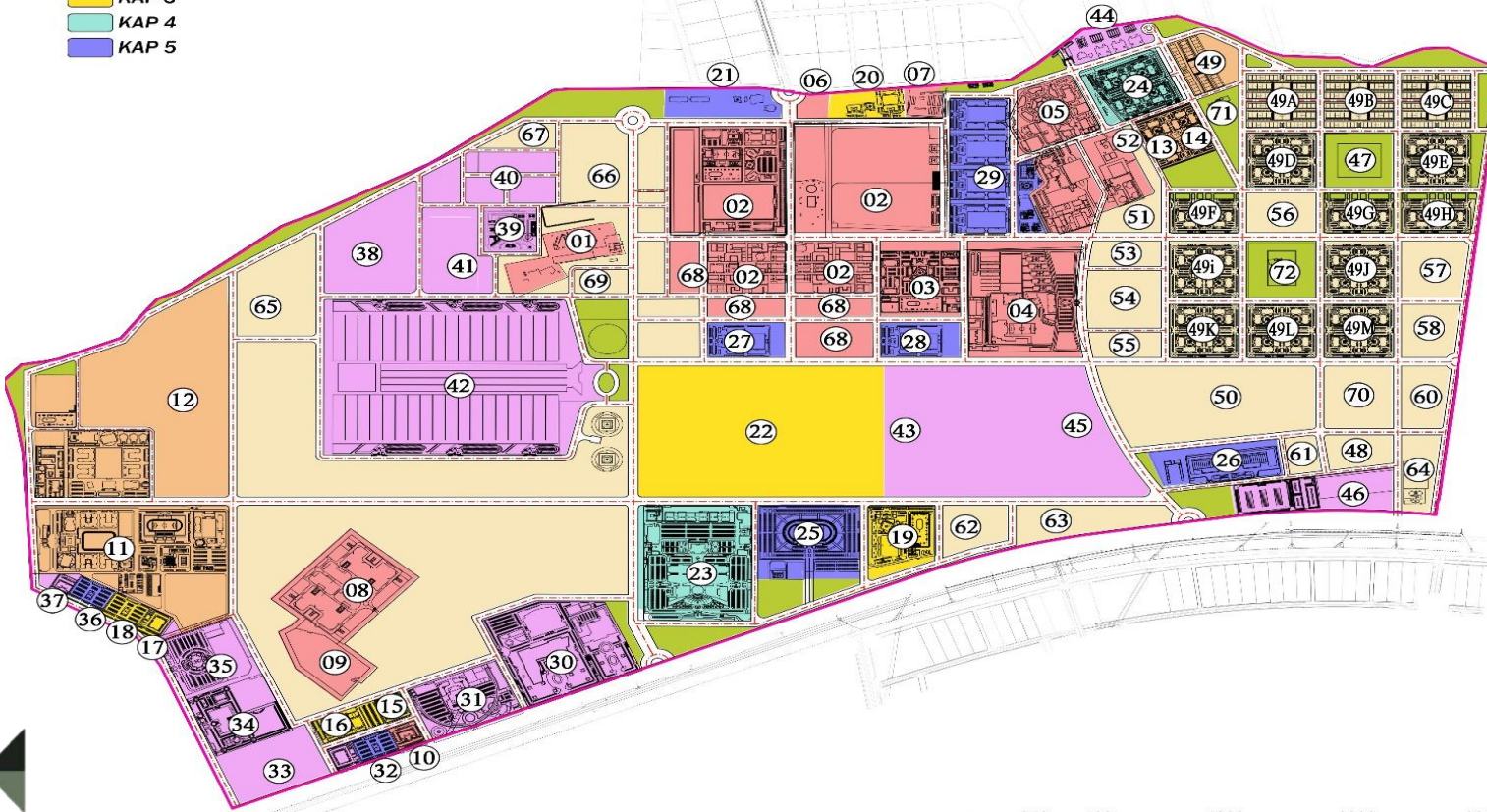


المقترح الثاني المخطط العام للمشروع (SITE 326):

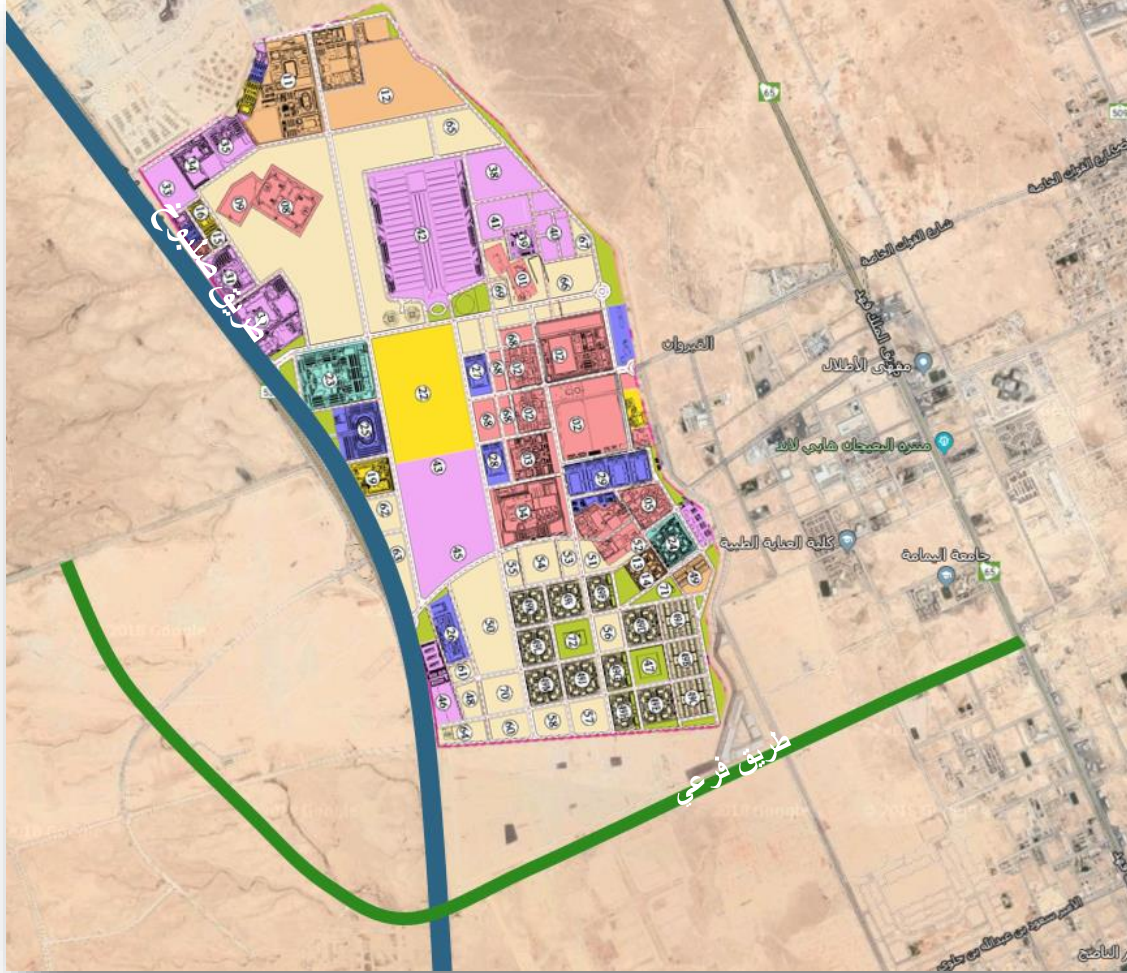


LEGEND:

- EXISTING FACILITIES
- PROPOSED/ASSIGNED PROJECTS
- FUTURE EXPANSION
- GREEN AREA
- KAP 2E
- KAP 3
- KAP 4
- KAP 5



Prince Naif Security City, Saiboukh Road, Riyadh, K.S.A		
مدينة الأمير نايف الأمنية، طريق صلبوخ، الرياض، المملكة العربية السعودية		
S.No.	PROJECTS	المشروع
1	Prince Naif bin Abdul-Aziz Shooting Ranges Compound	مجمع الأمير نايف بن عبد العزيز للرياضة
2	Training Institute – Formerly Training Center	مركز التدريب – مركز التدريب (سابقاً)
3	VIP Protection	حماية الشخصيات الهامة
4	Special Operations Force – Formerly Security and Protection Force	قوات العمليات الخاصة – قوات الأمن والحماية (سابقاً)
5	Housing Compound	مجمع إسكاني
6	Civil Defense Building	مبنى الدفاع المدني
7	Security Patrols Center	مركز الدوريات الأمنية
8	Central Warehouses Area	منطقة المستودعات المركزية
9	Armories Warehouses	مخازن الأسلحة
10	Police station	قسم الشرطة
11	Emergency Camp - Type C (Site 26)	مخيم طوارئ - ط 3 (موقع رقم 26)
12	Training City- Type C (Site 30)	KAP 2E (موقع رقم 26)
13	Housing (Site 26H)	KAP 2E (موقع رقم 26H)
14	Housing (Site 30H)	KAP 2E (موقع رقم 30H)
15	Traffic Department	KAPS-239
16	Passport department	KAPS-423
17	Counter Narcotics Department	KAPS-467
18	Diplomatic Security Patrols Launching Center	KAPS-599
19	Riyadh Force Command- Security Battalion Compound	KAPS-602
20	Riyadh Force Command-	KAPS-602
21	Riyadh Force Command-	KAPS
22	Riyadh Force Command – Military Parade Field	KAPS-608
23	Special Security Forces Command (SSFC)	KAP 4
24	SSFC Housing	KAP 4
25	Sports City	KAPS
26	Strategic Stores	KAPS
27	Training facility-1	KAPS
28	Training facility-2	KAPS
29	Training facility-3	KAPS
30	Public Security- Weapons and Explosives Department	KAPS
31	Traffic Patrols Launching Center	KAPS
32	National Information Center (NIC)	PROPOSED
33	Integrated Public Security Operations (IPSO) Center	PROPOSED
34	General Administration of Medical Services	PROPOSED
35	General Administration of Wired and Wireless Communications	PROPOSED
36	Center for development of Projects (CDP)	PROPOSED
37	General Administration of Preventive Security	PROPOSED
38	Command of Explosive Ordnance Disposal Force + Live Monitoring Tactics	PROPOSED
39	UCTF	PROPOSED
40	Bus, Train, Aircraft training fields	PROPOSED
41	Armoured Vehicle training field	PROPOSED
42	Shooting ranges complex (200 & 700 meters)	PROPOSED
43	Training and parachuting training field	PROPOSED
44	Schools Compound	PROPOSED
45	Special Mission Units	PROPOSED
46	Drainage Reserve & Seasonal Lake	PROPOSED
47	Recreation and Buffer Green.	PROPOSED
48	Future land reserve for Administrative Facilities.	FUTURE
49	Compound Villas	SBH-KAP2
49(A-M)	Future land reserve for Housing Services and centralized repositories of Supply and battalion area	FUTURE
50	Housing Department	FUTURE
51	Housing management facilities	FUTURE
52	Club officers and Hospitality	FUTURE
53	Open Sports Stadiums	FUTURE
54	Soldiers Club	FUTURE
55	Services region No.1	FUTURE
56	Services region No.2	FUTURE
57	Boys' Schools	FUTURE
58	Open space	FUTURE
59	Gas station	FUTURE
60	Command aircraft security force	FUTURE
61	Workshops and warehouses communication Sector and maintenance sector	FUTURE
62	STP processing plants	FUTURE
63	Preventive Security Center	FUTURE
64	Stun training and umbrellas Center	FUTURE
65	Evaluation and Fitness Center	FUTURE
66	Existing Warehouses	Existing
67	Research and explosives Center	FUTURE
68	Open space	FUTURE
69	Masjed	FUTURE
70	Masjed	FUTURE
71	Masjed	FUTURE
72	Masjed	FUTURE



طريق صلبوخ  موقع المشروع
 طريق فرعي يربط ما بين خط القصيم وصلبوخ 

تحليل الموقع (SITE 326):



تحليل الوصولية للموقع:



يقع خارج نطاق المدينة على طريق صلبوخ

تحليل المحيط حول الموقع (من الخارج):



يحيط بالموقع اراضي فسي، والكثافة قليلة

تحليل مكونات الموقع (من الداخل):



يحتوي على عدة مباني (ادارية- سكنية- تعليمية)

جدول مقارنة بين الموقعين (SITE 327) و (SITE 326) مختصر للدراسات التي سبق استعراضها:



المقترح الثاني SITE 326	المقترح الأول SITE 327	المعايير الثانوية [%]
✓	✗	1. كبر المساحة [4%]
✓	✗	2. إمكانية التوسع المستقبلي [2%]
✓	✗	3. إمكانية وضع منطقة فاصلة [5%]
✓	✓	4. سهولة الوصولية [5%]
✓	✓	5. بها مناطق قائمة [2%]
✓	✓	6. تحيط بها مناطق قائمة [7%]
✗	✓	7. قربها من الخدمات [5%]
✗	✓	8. وصول خطوط الخدمات للموقع [5%]
% 35/25	% 35/24	المجموع [35 %]

المقترح الثاني SITE 326	المقترح الأول SITE 327	المعايير الرئيسية [%]
✓	✓	1. استهداف المكان [20%]
✓	✗	2. البعد عن المناطق السكنية [25%]
✓	✓	3. تأثيرها على المناطق المحيطة [12%]
✓	✗	4. إمكانية عمل مدينة عسكرية متكاملة [12%]
% 65/65	%65/22	المجموع [65 %]

اختيار الموقع المناسب للمشروع:



بناءً على تم استعراضه سابقاً تم اختيار موقع صلبوخ (SITE 326) كونه خارج نطاق المدينة ورفض موقع أم الحمام (SITE 327) حيث يعتبر في وسط المدينة وتحيطه المناطق السكنية من كل جهة.

في جانب التحقق من صلاحية المواقع (داخل أم خارج المدينة):



● ملخص وتوصيات فقرة صلاحية المواقع:

يوضح التوسع العمراني تاريخيا أن المناطق العسكرية كانت خارج المدينة في وقت سابق ومن ثم أصبحت ضمن النسيج العمراني لها، لذا نوصي بـ:

- حد التوسع العمراني للمدينة .
- اقتصار تمدد المدينة ضمن محاور معينة .
- مراعاة وضع منطقة خالية كافية للفصل بين المناطق العسكرية والمدنية .

الحقب الزمنية التي توضح اتساع مدينة الرياض على مر السنين الهجرية:

- 1352
- 1370
- 1395
- 1403
- 1421
- 1440

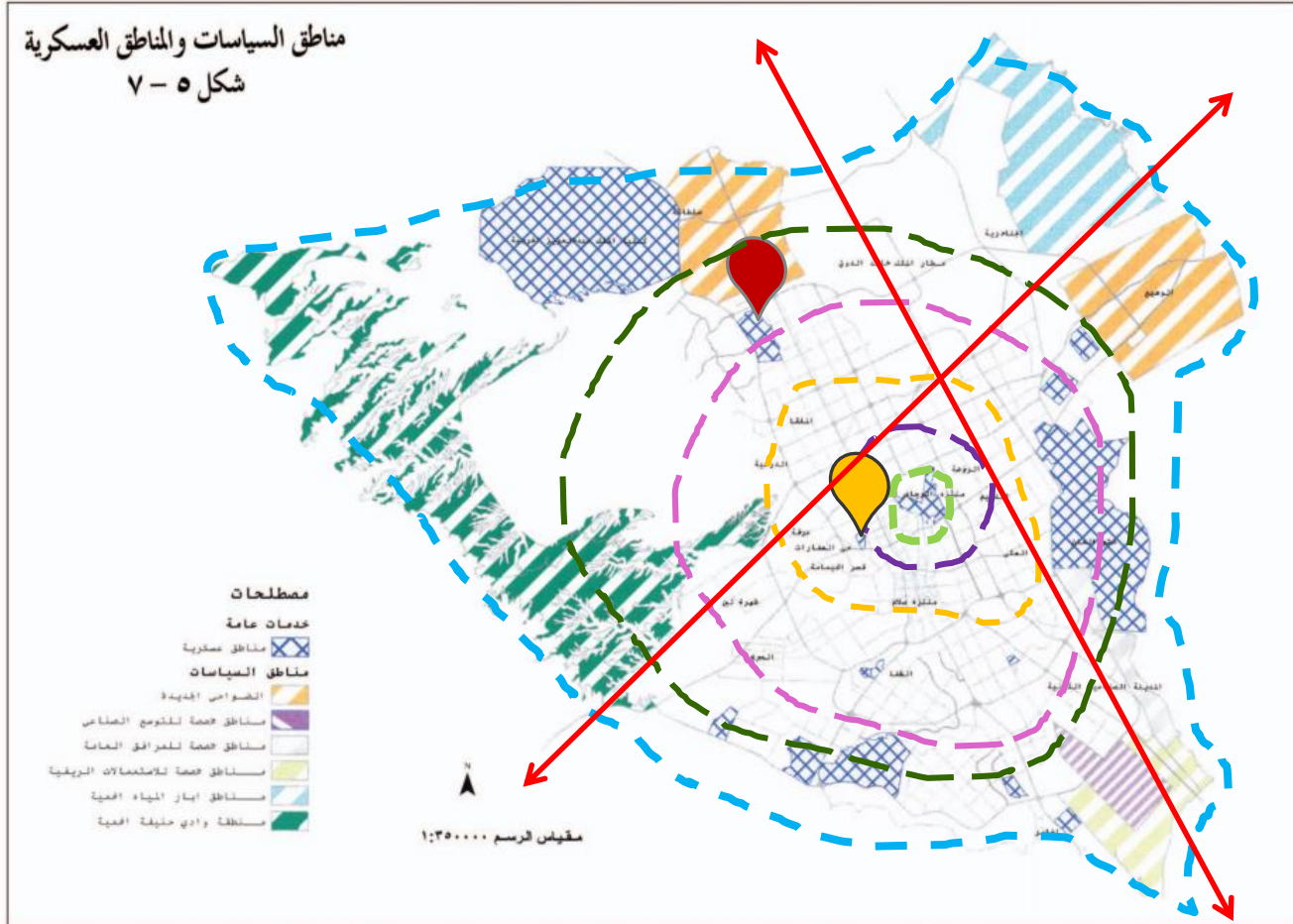
سهم يوضح الاتجاه الموصى به لتمدد المدينة بالمستقبل



SITE 326



SITE 327



المصدر:

- المخطط الاستراتيجي الشامل لمدينة الرياض المعد من قبل
- الهيئة العليا لتطوير الرياض
- أمارة مدينة الرياض



معايير اختيار المواقع العسكرية:

1. مراعاة الهدف الأساسي من المواقع العسكرية وهو حماية المدنيين بحيث لا تؤثر على حياتهم.
2. مراعاة أن تكون المواقع العسكرية خارج النطاق العمراني.
3. أن تكون بعيدة عن المناطق المدنية والمكتظة بالسكان.
4. توفير واحترام عنصر الخصوصية والحماية للمواقع العسكرية.
5. التأكد من عدم اختلاط المستخدمين في الوصولية للمواقع العسكرية، فلا حاجة للمدنيين من استخدام الطرق المؤدية للمواقع العسكرية لرفع مستوى الأمان للمواقع.
6. الأخذ بالاعتبار عملية توسع المدن مستقبلا وكيفية وطرق التعامل معها.
7. وضع مناطق خالية من ضمن المواقع العسكرية لتوفير عنصر الحماية للموقع والفصل في حال توسع نطاق المدينة.

في جانب رفع كفاءة المواقع العسكرية



في جانب رفع كفاءة المواقع العسكرية:

- بعد أن تم اختيار المواقع المناسبة ووضع معايير المواقع العسكرية، ننتقل للجزء الآخر وهو رفع كفاءة الموقع المعتمد ووضع المعايير الخاصة لتصميم المواقع العسكرية وذلك من خلال:
 1. دراسة الأمثلة المشابهة.
 2. معرفة طرق اعتماد برامج المواقع العسكرية.
 3. التعرف على الاشتراطات والمعايير العالمية بما يخص المواقع العسكرية.

دراسات الأُمثلة المشابهة



1- كلية الملك عبدالعزيز الحربية:



- أنشئت عام 1404 هـ في عهد الملك فهد بن عبدالعزيز رحمه الله.

- تقع في مدينة العيينة شمال مدينة الرياض وتعتبر من أقدم المؤسسات بمساحة 4 مليون م².

- تحتوي الكلية على مباني إدارية وتعليمية وسكنية واستاد رياضي وميادين للتدريبات الخاصة بالإضافة إلى جميع الخدمات التابعة للقوات المسلحة.

العيوب

قلة وجود المسطحات
الخضراء مع انها
أرض زراعية

عدم توزيع
عناصر المشروع
بشكل مترابط

غياب وعدم وضوح
هوية مداخل ومخارج
المشروع

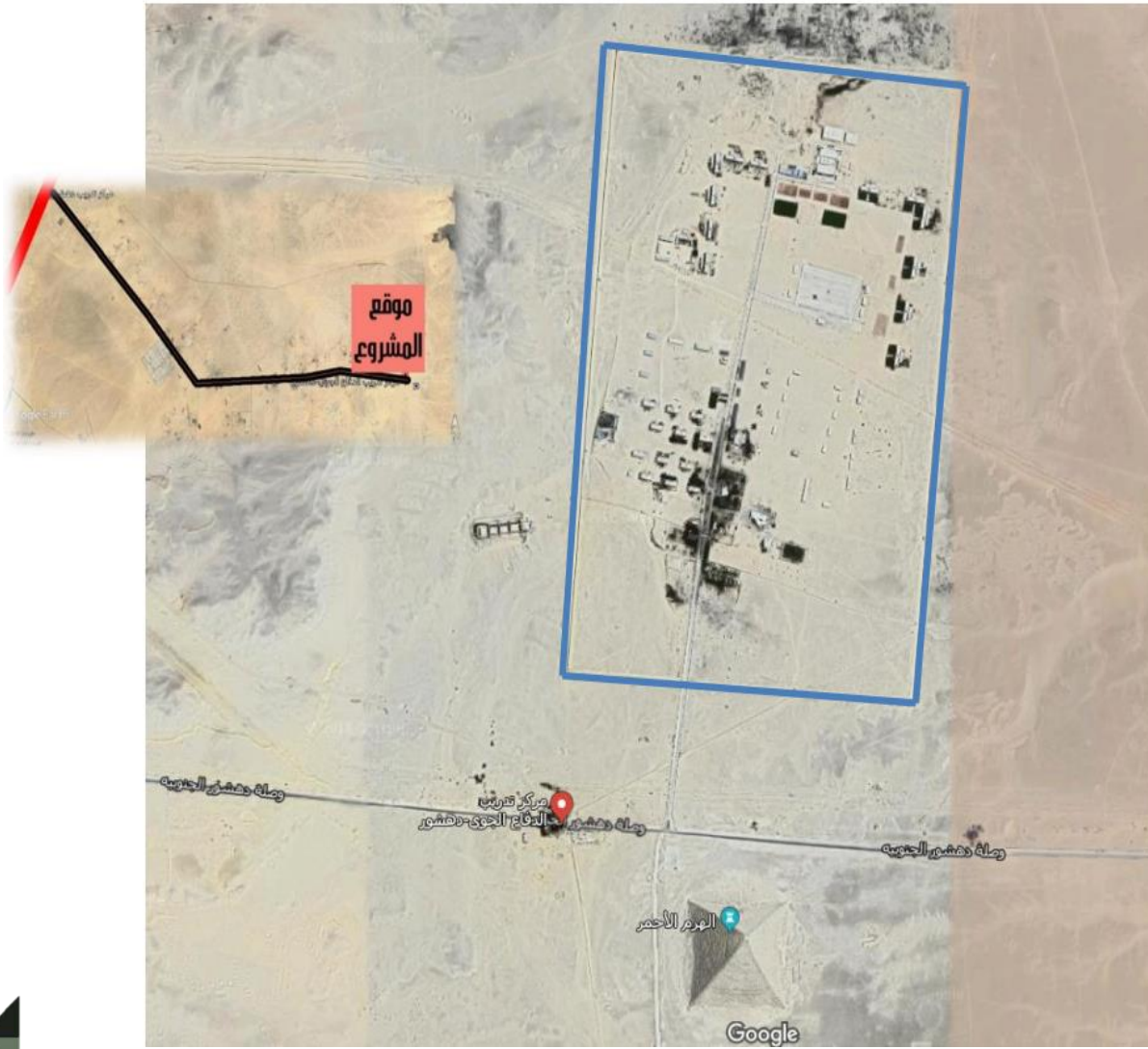
المزايا

مراعاة
طبوغرافية الموقع
بتخصيص الأماكن
المرتفعة كميادين
للتدريبات

أول كلية حربية أنشأت
في المملكة وفيها تم
مراعاة جميع الجوانب
التصميمية



2- مركز تدريب الدفاع الجوي المصري بمنطقة دهشور



- موسوعة الويكيبيديا الهيئة العامة للتخطيط العمراني المصرية
- تطوير مراكز التدريب على مستوى الجمهورية (الفصل 3)

العيوب



مداخل ومخارج المشروع غير واضحة المعالم



وضع ساحات التدريب بالقرب من المنطقة السكنية



وجود الموقع بجوار منطقة الأهرامات والتي تعتبر من أهم الوجهات السياحية



المزايا



- الفصل بين حركة المشاة والآلات
- الفصل بين الإسكان وأماكن التدريب



الاستفادة من طوبوغرافية الموقع حيث تم وضع مناطق تدريب خاصة في المناطق المرتفعة



3- معسكر التدريب العسكري (إنجلترا) مدينة ديسيفون

42

سياق نظري

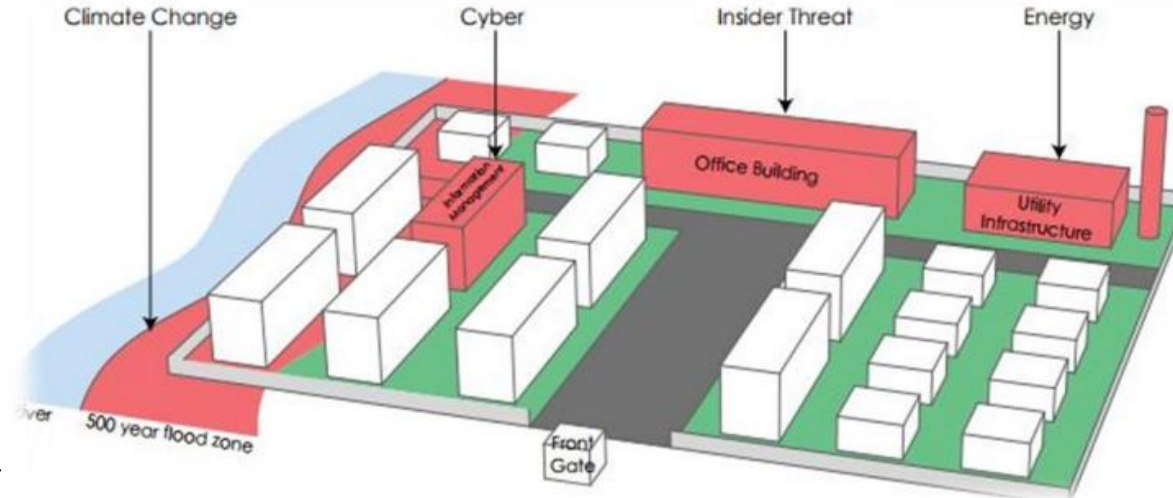


الموقع على اطراف
بريطانيا يتوسط مدينة
ديسيفون



المساحة 8 مليون متر مربع

توزيع الإستعمالات





الاستراتيجيات النظرية للتصميم





في جانب الاستراتيجيات النظرية للتصميم:

يتم رفع كفاءة الموقع المختار من خلال مراجعة متطلبات برنامج المشروع والاستفادة من ما تم عرضه من أمثلة مشابهة، ومراجعة الاشتراطات الخاصة بـ :

1. أعضاء البناء العسكري MILCON ، و MILCON الطبي ،
2. الصندوق غير المخصص القوات المسلحة الوطنية (NAF) ،
3. وكالة الدفاع اللوجستي (DLA) ،
4. والإسكان العسكري للقوات الجوية (MFH) ،
5. وكالة وزارة الدفاع (DeCA) ،
6. خدمة تبادل القوات الجوية والجوية (AAFES) . () ،
7. قوات العمليات الخاصة للقوات الجوية (SOF) ،
8. مشروعات البناء العسكري غير المحدد (UMMC) بغض النظر عن التمويل .



طريقة اعتماد البرامج للمواقع العسكرية في الولايات المتحدة:

1 - تطبق هذه التعليمات (AFPD) التوجيهات السياسية لسلاح الجو ، على المنشآت ضمن المعايير العسكرية 3007 (MIL-STD 3007F) ، ووفق الممارسة القياسية لمعايير المرافق الموحدة (UFC) ودليل المرافق الموحد للمواصفات. وتقدم إرشادات حول اختيار شركات الهندسة المعمارية (A-E) ، ومعلومات عن التصميم وإدارة الإنشاءات. كما توفر هذه الوثيقة التوجيه الذي يحكم مشاريع البناء العسكري للقوات الجوية (مليون).

2

2- إن رؤساء مكتب الحرس الوطني (NGB) و Air Force Reserve مسؤولون عن الإشراف على إدارة تلك البرامج على التوالي. ويتم الرجوع إلى دليل مديري مشاريع سلاح الجو الأمريكي للتصميم والبناء للحصول على معلومات تفصيلية فيما يتعلق بالمعايير وإدارة التصميم والإجراءات.

● الجهات المعنية بتطبيق هذه المعايير في الولايات المتحدة:

وتطبق هذه المعايير لتصميم وبناء مرافق سلاح الجو. وتتنطبق المعايير الواردة في هذا القانون على جميع أعضاء البناء العسكري MILCON ، و MILCON الطبي ، والصندوق غير المخصص القوات المسلحة الوطنية (NAF) ، ووكالة الدفاع اللوجستي (DLA) ، والإسكان العسكري للقوات الجوية (MFH) ، ووكالة وزارة الدفاع (DeCA) ، وخدمة تبادل القوات الجوية والجوية (AAFES). ، وقوات العمليات الخاصة للقوات الجوية (SOF) ، ومشروعات البناء العسكري غير المحدد (UMMC) بغض النظر عن التمويل ، وتطبق على:

7 جميع منشآت القوات الجوية في الولايات الخمسين ، مقاطعة كولومبيا ، أراضي وممتلكات الولايات المتحدة ، وفي منشآت القوة الجوية في البلدان الأجنبية

6 خصائص مدرجة أو مؤهلة للإدراج في السجل الوطني للأماكن التاريخية

5 اسكان القوات المسلحة الاسرية العسكرية (MFH). تخطيط الإسكان العائلي ، البرمجة ، التصميم والبناء للتصميم الإضافي والتوجيه الإنشائي

4 السهيلات الأخرى للمنظمات المستأجرة: بما في ذلك الإدارات والوكالات العسكرية (على سبيل المثال ، أنشطة التعليم في وزارة الدفاع (DoDEA) و (DLA) والمنظمات الخاصة (مثل ، فيشر هاوس والمتاحف والمصارف والاتحادات الائتمانية ومحلات التوفير)

3 مرافق الصناديق غير المخصصة للقوات المسلحة الوطنية (NAF).

2 وكالة وزارة الدفاع (ديكا)

1 المرافق الطبية: إجراءات التخطيط والبرمجة والتصميم والبناء لمشاريع المرافق الطبية



في جانب الاستراتيجيات النظرية للتصميم:

• الاستثناءات المعيارية:

داخل الولايات المتحدة قد يستثنى عن المعايير الموحدة للمرافق (UFC) ، ورموز البناء النموذجية من خلال تقديم طلب استثناء إلى السلطة المختصة كما هو محدد هنا. ولكن لا يُسمح بالاستثناءات التي تؤثر على سلامة الحياة أو السلامة المهنية أو الأمن أو مكافحة الإرهاب أو غير ذلك من المعايير المطلوبة بموجب القانون الاتحادي أو توجيه وزارة الدفاع إلا إذا كان مصرحًا بذلك تحديدًا في التشريع أو توجيه الدفاع.

• المعمدين لمثل هذه المشاريع في الولايات المتحدة:

4

مديرية العمليات المدنية لمهندس القوات الجوية (AFCEC / CO). تقوم AFCEC / CO بتطوير وتنسيق وتفسير معايير UFCs ومعايير الصناعة المعمول بها. تعتبر AFCEC / CO الخبير الفني في المجالات التالية: الكهربائية، والميكانيكية، والبروتولية، والزيوت ومواد التشحيم (POL)، ومكافحة الإرهاب، والهندسة، والهياكل الهندسية، وأمن المطارات، وأمن الطاقة، الحماية من الحرائق، والسلامة.

3

. مدير المهندسين المدنيين بالقوة الجوية (AF / A4C). هو القسم الرائد في AF / A4C لتطوير وتنفيذ برنامج MILCON، والإشراف على عمليات للقوات الجوية

2

نائب مساعد وزير القوة الجوية للبيئة، والسلامة، والبنية التحتية / SAF / IEE). IEE مسؤولة عن تصميم وسياسة بناء المنشآت الجوية والإشراف عليها

1

مكتب سكرتير القوات الجوية (SAF). يقدم إرشادات لبرنامج بناء القوات الجوية من خلال نائب مساعد وزير البيئة والسلامة والبنية التحتية (SAF / IEE)

في جانب الاستراتيجيات النظرية للتصميم:

متطلبات التصميم العامة:



الهدف هو تعزيز سلامة الركاب من خلال توفير مرافق مستدامة. و تقليل تكاليف صيانة المرافق أمر بالغ الأهمية بالنسبة للقوات الجوية. كما أن التميز في التصميم والبناء وتحسين التكلفة هي أهداف لجميع مشاريع MILCON.

1 تصاميم المنشآت القياسية (النماذج الديناميكية). تتوفر هذه التصميمات غالبًا كوحدات بناء تم تطويرها باستخدام برنامج نموذج معلومات المباني (BIM) وهي متوفرة على موقع WBDG

2 معايير المنشآت الجوية للقوات الجوية (AFCFS). يجب أن تتوافق جميع تصاميم التركيز مع المعايير المحددة والمحددة في AFCFS ، وهي وثيقة إلكترونية متاحة على موقع WBDG

3 يجب أن تعتمد أحجام المرافق على التحليلات الوظيفية مع تقليل المساحة المصممة بشكل عام. يوفر -32 AFI 1024 ، متطلبات المرافق القياسية مع إرشادات عامة للتخطيط والبرمجة.

4 يجب أن يصمم ليخدم الأشخاص ذوي الإعاقات

5 تصمم مرافق سلاح الجو لتلائم متطلبات وظيفتها مع المرونة لاستيعاب التغييرات في الاستخدام مع الحد الأدنى من إنفاق الموارد

6 الرجوع لمعايير إدارة السلامة والصحة المهنية

7 ضمان الحماية من الحرائق

8 الاعتماد على تصميم يتوافق مع البيئة المستدامة

9 استخدام تحليلات VE لإدارة التكاليف وتحسين مشاريع التصميم والبناء من خلال تحقيق التوازن الأمثل بين الوظيفة والأداء والجودة والسلامة والتكلفة.

المصدر:

COMPLIANCE WITH THIS PUBLICATION IS MANDATORY
https://www.wbdg.org/FFC/AF/AFI/afi_32_1023.pdf

المعايير البيئية:



جدول مفصل بالاختصارات والرموز التي تم التطرق لها فيما سبق:



abbreviation	Stand for	Meaning IN ARABIC
AFPD	Air Force policy directives	التوجيهات السياسية لسلح الجو
UFC	Unified Facilities Criteria	المعايير الموحدة للمرافق
MIL-STD	Military Standard	المعايير العسكرية
A-E	architect-engineering	الهندسة المعمارية
NGB	National Guard Bureau	مكتب الحرس الوطني
MILCON	Military Construction	البناء العسكري
NAF	National Armed Forces	القوات المسلحة الوطنية
DLA	Defense Logistics Agency	وكالة الدفاع اللوجستية
MFH	Military Family Housing	الإسكان العائلي العسكري
DeCA	Defense Commissary Agency	وكالة المفوضين للدفاع
AAFES	Army and Air Force Exchange Service	خدمة تبادل الجيش والقوات الجوية
SOF	Special Operations Forces	قوات العمليات الخاصة
UMMC	Unspecified Minor Military Construction	البناء العسكري الغير محدد
SAF/IEE	Secretary of the Air Force for Environment, Safety, and Infrastructure	القوة الجوية للبيئة والسلامة والبنية التحتية
AF\ A4C	Air Force Civil Engineers	المهندسين المدنيين لسلح الجو
AFCEC/CO	Air Force Civil Engineer Center Operations Directorate	مديرية العمليات المدنية لمهندسي القوات الجوية
POL	petroleum, oils and lubricants	البتروول والزيوت ومودا التشحيم
DA/ CA	Design Agent/Construction Agent	وكيل التصميم/ وكيل البناء
USACE	U.S. Army Corps of Engineers	سلح المهندسين بالجيش الأمريكي
NAVFAC	Naval Facilities Engineering Command	القيادة الهندسية للمرافق البحرية
MAJCOM	Major Command	القيادة الرئيسية
BIM	Building Information Model	بناء نموذج المعلومات
WBDG	Whole Building Design Guide	دليل تصميم المبنى بأكمله
AFI	Air Force Instruction	تعليمات القوات الجوية
VE	value engineering	الهندسة القيمة
GPP	Green Procurement Program	برنامج المشتريات الخضراء

المصدر:

COMPLIANCE WITH THIS PUBLICATION IS MANDATORY
https://www.wbdg.org/FFC/AF/AFI/afi_32_1023.pdf



معايير تصميم المواقع العسكرية:

1. مراعاة الربط المباني بنسيج حضري مستدام يحفز على حركة المشاة.
2. احترام طبيعة وخصوصية المواقع العسكرية ومراعاة الأنشطة القائمة بالمشروع وسيناريو حركة المتدربين وتسلسلها من التعليمي للتدريب والترفيه وغيرها من الأنشطة اليومية.
3. التعامل والتحليل الجيد لطبوغرافية المواقع العسكرية بشكل مستدام والاستفادة منها فيما يخدم عناصر وأنشطة المشروع.
4. الاستفادة من عمليات الحفر بمواقع لردم مواقع أخرى بما يحقق مفاهيم الاستدامة وتقليل إنتاج النفايات وإعادة تدويرها والحفاظ على رؤوس الأموال.
5. التعامل مع كون المشروع المطروح من قبل وزارة الداخلية على عدة مراحل وتقويم تجانسها وتشغيلها مع بعضها البعض بعد الانتهاء من كل المراحل.
6. مراعاة احتياجات أسر ذوي منسوبي قوات الأمن الخاصة وتوفير الحدائق وعناصر الترفيه بالموقع، بالإضافة لمراعاة الفصل بينهم وبين العسكر المتدربين.

معوقات السياق النظري:



1. طبيعة المشروع العسكري حيث يحتم السرية التامة وعدم قابلية المشروع للنشر محليا وعالميا.
2. استهداف هذا النوع من المشاريع (القواعد العسكرية) لذا يصعب عملية نشر المخططات الخاصة بها.
3. توقيع اتفاقية مع جهة العمل بعدم نشر المعلومات الخاصة بالمشاريع المطروحة المملوكة للأمن العام.
4. عدم تساعد ذوي الاختصاص بالوزارة لما يخص المعلومات الخاصة بها.



السياق العمراني

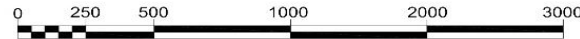
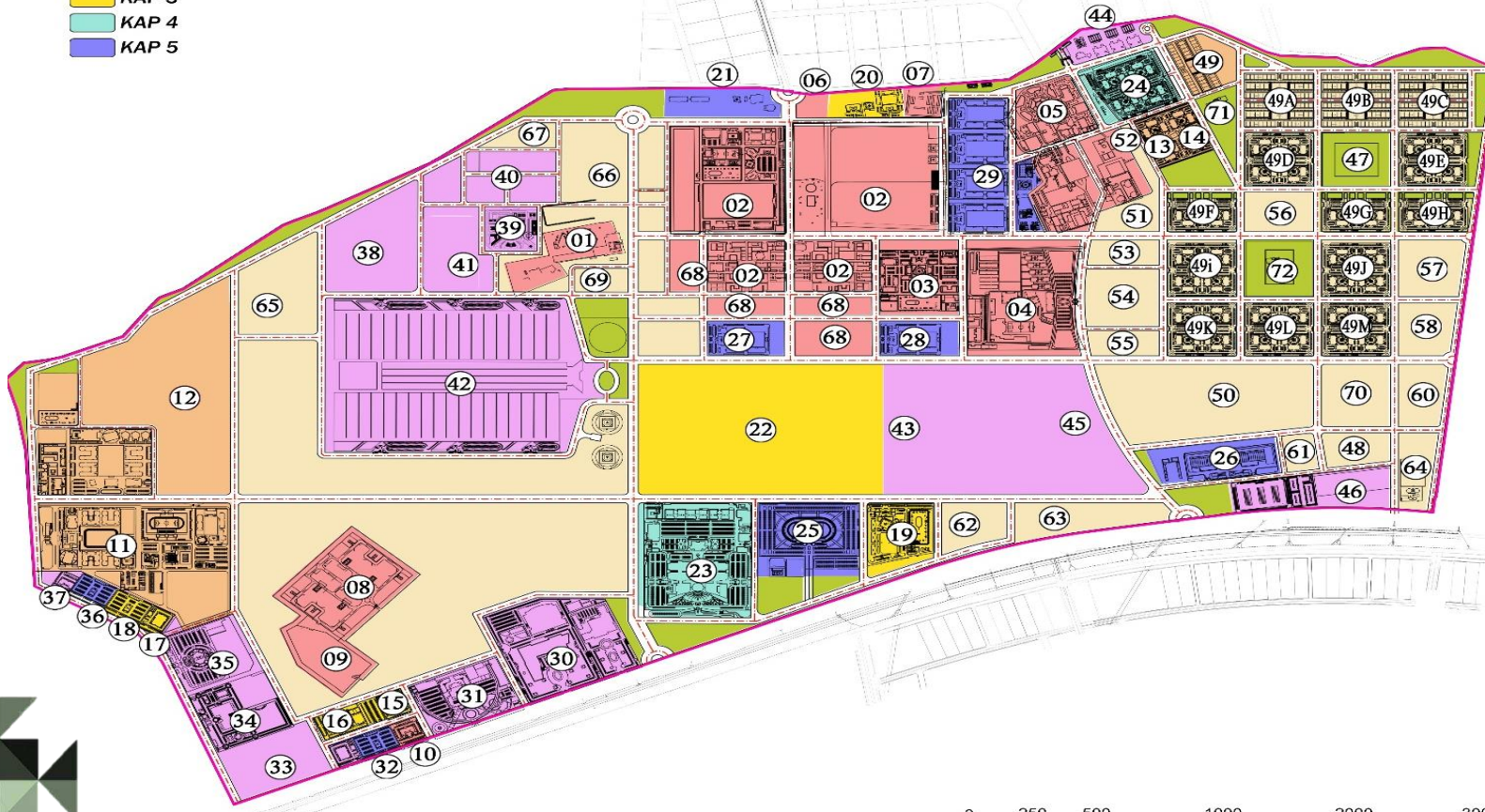




المقترح الثاني المخطط العام للمشروع (SITE 326):

LEGEND:

- EXISTING FACILITIES
- PROPOSED/ASSIGNED PROJECTS
- FUTURE EXPANSION
- GREEN AREA
- KAP 2E
- KAP 3
- KAP 4
- KAP 5



Prince Naif Security City, Saiboukh Road, Riyadh, K.S.A			
مدينة الأمير نايف الأمنية، طريق صبوح، الرياض، المملكة العربية السعودية			
S.No.	PROJECTS	PROJECT TYPE	المشروع
1	Prince Naif bin Abdul-Aziz Shooting Ranges Compound	Existing	مجمع الأمير نايف بن عبد العزيز للرماية
2	Training Institute – Formerly Training Center	Existing	مركز التدريب – مركز التدريب (سابقاً)
3	VIP Protection	Existing	مركز الحماية الخاصة
4	Special Operations Force – Formerly Security and Protection Force	Existing	قوات العمليات الخاصة – قوات الأمن والحماية (سابقاً)
5	Housing Compound	Existing	مجمع إسكاني
6	Civil Defense Building	Existing	مبنى الدفاع المدني
7	Security Patrols Center	Existing	مركز إطلاق دوريات الأمن
8	Central Warehouses Area	Existing	منطقة المستودعات المركزية
9	Armories Warehouses	Existing	مخازن الأسلحة
10	Police station	Existing	قسم الشرطة
11	Emergency Camp- Type C (Site 26)	KAP 2E	مستودع طوارئ - عة ج (موقع رقم 26)
12	Training City- Type C (Site 30)	KAP 2E	مدينة تدريب - عة ج (موقع رقم 26)
13	Housing (Site 26H)	KAP 2E	الإسكان (موقع رقم 26H)
14	Housing (Site 30H)	KAP 2E	الإسكان (موقع رقم 30H)
15	Traffic Department	KAP3-239	إدارة المرور
16	Passport department	KAP3-423	إدارة الجوازات
17	Counter Narcotics Department	KAP3-467	إدارة مكافحة المخدرات
18	Diplomatic Security Patrols Launching Center	KAP3-599	مركز إطلاق دوريات أمن البعثات الدبلوماسية
19	Riyadh Force Command- Security Battalion Compound	KAP3-602	قيادة قوات مدينة الرياض - مجمع كتيبة الأمن
20	Riyadh Force Command-	KAP3-602	قيادة قوات الرياض
21	Riyadh Force Command-	KAP3-602	قيادة قوات الرياض
22	Riyadh Force Command - Military Parade Field	KAP3-608	قيادة قوات الرياض - ميدان العرض العسكري
23	Special Security Forces Command (SSFC)	KAP 4	قيادة قوات الأمن الخاصة (SSFC)
24	SSFC Housing	KAP 4	إسكان قيادة قوات الأمن الخاصة
25	Sports City	KAP5	الرياضة
26	Strategic Stores	KAP5	المخازن الاستراتيجية
27	Training facility-1	KAP5	مركز التدريب - 1
28	Training facility-2	KAP5	مركز التدريب - 2
29	Training facility-3	KAP5	مركز التدريب - 3
32	Public Security- Weapons and Explosives Department	KAP5	إدارة الأمن والأسلحة والمتفجرات
36	Traffic Patrols Launching Center	KAP5	مركز إطلاق دوريات شرطة المرور
30	National Information Center (NIC)	PROPOSED	مركز المعلومات الوطني (NIC)
31	Integrated Public Security Operations (IPSO) Center	PROPOSED	مركز التنسيق الأمني الموحد (IPSO)
33	General Administration of Medical services	PROPOSED	الإدارة العامة للخدمات الطبية
34	General Administration of Wired and Wireless Communications	PROPOSED	الإدارة العامة للاتصالات السلكية واللاسلكية
35	Center for development of Projects (CDP)	PROPOSED	مركز المشروعات التطويرية (CDP)
37	General Administration of Preventive Security	PROPOSED	الإدارة العامة للأمن الوقائي
38	Command of Explosive Ordnance Disposal Force + Live Monitoring Tactics	PROPOSED	قيادة قوات إزالة وإبطال المواد المتفجرة والوسائل الوقائية للحية
39	UCT	PROPOSED	مشروع ميادين الرماية والمدن الترفيهية
40	Bus,Train, Aircraft training fields	PROPOSED	حقول تدريبيات على المركبات الأوتوبصية والطائرات والسفن
41	Armoured Vehicle training field	PROPOSED	حقول تدريب المركبات المدرعة
42	Shooting ranges complex (200 & 700 meters)	PROPOSED	مجمع ميادين الرماية (من 200 متر حتى 700م)
43	Training and parachuting training field	PROPOSED	ميدان معلق للتدريب والانزال المظلي
44	Schools Compound	PROPOSED	مجمع المدارس
45	Special Mission Units	PROPOSED	وحدات المهام الخاصة
46	Drainage Reserve & Seasonal Lake	PROPOSED	خزان مياه الصرف وتخزين موسمي
47	Recreation and Buffer Green.	PROPOSED	منطقة خضراء ومساحات خضراء ترفيهية
48	Future land reserve for Administrative Facilities.	FUTURE	أرض خضراء للتوسعات المستقبلية للمرافق الإدارية
49(A-M)	Compound Villas for Housing	SBH-KAP2	مجمع فلل
50	Services and centralized repositories of Supply and battalion area	FUTURE	أرض خضراء للتوسعات المستقبلية لميادين إسكانية
51	Housing Department	FUTURE	منطقة خدمات ومستودعات مركزية لتكوين الكوادر
52	Housing management facilities	FUTURE	إدارة الإسكان
53	Club officers and Hospitality	FUTURE	مركز الأمن والترفيه
54	Open Sports Stadiums	FUTURE	ميدان مفتوح للرياضة المقفولة
55	Soliders Club	FUTURE	نادي الأفراد
56	Services region No.1	FUTURE	منطقة خدمات 1-
57	Services region No.2	FUTURE	منطقة خدمات 2-
58	Boys' Schools	FUTURE	مدرسة للبنين
59	Open space	FUTURE	أرض خضراء
60	Gas station	FUTURE	محطة بنزين
62	Command aircraft security force	FUTURE	قيادة قوة أمن الطائرات
63	Workshops and warehouses communication Sector and maintenance sector	FUTURE	ورش ومستودعات الاتصالات وورش وصيانة
64	STP processing plant	FUTURE	محطة معالجة مياه الصرف
65	Preventive Security Center	FUTURE	مركز الأمن الوقائي
66	Stun training and umbrellas Center	FUTURE	مركز تدريب الساعات والمظلات
67	Evaluation and Fitness Center	FUTURE	مركز التقييم واللياقة
68	Existing Warehouses	Existing	مستودعات قائمة
69	Research and explosives Center	FUTURE	مركز الأبحاث والمتفجرات
70	Open space	FUTURE	أرض خضراء
71	Masjed	FUTURE	مسجد
72	Masjed	FUTURE	مسجد

تحليل الموقع (SITE 326):



تحليل الوصولية للموقع:

يقع المشروع شمال مدينة الرياض خارج نطاق المدينة على طريق صلبوخ باتجاه الشمال ويحده من الجهة الجنوبية طريق فرعي موصل لطريق الماك فهد باتجاه الشرق.

تحليل المحيط حول الموقع (من الخارج):

كون أن الموقع خارج نطاق المدينة فهو خالي من المناطق السكنية وتحيطه الأراضي الفضي تقريبا من كل الجهات عدا جهة الشمال يوجد مدينة قوى الامن الطبية.

تحليل مكونات الموقع (من الداخل):

يوجد عدة مباني قائمة بالموقع ما بين ما بين مباني ادارية وتعليمية وتدريبية بالاضافة لمباني المهاجع والخدمات. انظر الخريطة المرفقة.



طريق صلبوخ
طريق فرعي يربط ما بين خط القصيم وصلبوخ

موقع المشروع



القضايا الحرجة:



1. أمنياً: استهداف المملكة العربية السعودية مؤخراً توجب فصل المناطق العسكرية عن المدنية.
2. اقتصادياً: تواجد المشروع وسط المدينة يتعارض مع هدفه وهو حماية المدينة لما يشكله من خطر وضرر لها مما يؤثر على اقتصادها.
3. بيئياً: يجب الحرص والتعامل الجيد مع المناخ المحلي مما يخلق بيئة عسكرية مريحة ومحفزة للمستخدمين.
4. اجتماعياً: يجب مراعاة البعد الاجتماعي للمشروع لتواجد السكان به والاهتمام بالفراغات العامة المفتوحة بالمشروع.



رقم الشريحة	المرجع
9	تاريخ المنشآت بالمملكة العربية السعودية (ويكيبيديا)
17-19-34	أمانة مدينة الرياض
18	مجلة الحرس الوطني (ويكيبيديا)
11-19-34	المخطط الاستراتيجي الشامل لمدينة الرياض المعد من قبل الهيئة العليا لتطوير الرياض
11	وزارة الداخلية
15	المبحث الأول: نشأة النظريات العسكرية وتطويرها http://www.moqatel.com/openshare/Behoth/Askria6/HarbBarGaw/sec02.doc_cvt.htm
21	1. Thomas ،Jo (April 30, 1996). "For First Time, Woman Says McVeigh Told of Bomb Plan". <i>The New York Times</i> . تمت أرشفته من الأصل في 13 سبتمبر 2017. اطلع عليه بتاريخ June 5, 2009. 2."Victims of the Oklahoma City bombing". <i>USA Today</i> . Associated Press. June 20, 2001. تمت أرشفته من الأصل في February 27, 2011. 3.Thomas ،Jo (May 23, 1997). "McVeigh Defense Team Suggests Real Bomber Was Killed in Blast". <i>The New York Times</i> . تمت أرشفته من الأصل في 13 سبتمبر 2017. اطلع عليه بتاريخ June 5, 2009. 4.Shariat ،Sheryll (December 1998). "Summary of Reportable Injuries in Oklahoma". Oklahoma State Department of Health. تمت أرشفته من الأصل في January 10, 2008. اطلع عليه بتاريخ June 5, 2009.
22	عملية مجمع المحيا - موقع السكنية - 9 - مارس 2014 نسخة محفوظة 20 يوليو 2017 على موقع واي باك مشين.
23-24-25-26-27	IHL DATABASE Customary IHL (القانون الدولي الإنساني العرفي) https://ihl-databases.icrc.org/customary-ihl/eng/docs/home
28	تطور طرق إجراءات اعتماد مخططات تقسيمات الاراضي بمدينة الرياض

رقم الشريحة	المرجع
21	<p>1. Mlakar Sr. ،Paul F. "Blast Loading and Response of Murrah Building" (PDF). <i>Forensic Engineering</i>. اطلع عليه بتاريخ June 26, 2009.</p> <p>2. Oklahoma City Police Department Alfred P. Murrah Federal Building Bombing After Action Report" (PDF). <i>Terrorism Info</i>. اطلع عليه بتاريخ April 6, 2010. صفحة 58.</p> <p>Hewitt ،Christopher (2003). <i>Understanding Terrorism in America: from the Klan to al Qaeda</i>. Routledge. .106 صفحة</p> <p>1. https://ar.wikipedia.org/wiki/%D8%AA%D9%81%D8%AC%D9%8A%D8%B1_%D9%85%D8%AF%D9%8A%D9%86%D8%A9_%D8%A3%D9%88%D9%83%D9%84%D8%A7%D9%87%D9%88%D9%85%D8%A7</p>
40-41	موسوعة الويكيبيديا الهيئة العامة للتخطيط العمراني المصرية (تطوير مراكز التدريب على مستوى الجمهورية الفصل 3)
42	المرجع تطور المعسكرات ومراكز التدريب التابع لقوات المارينز صفحة 322
45-46-47-48-49-50	<p>COMPLIANCE WITH THIS PUBLICATION IS MANDATORY</p> <p>https://www.wbdg.org/FFC/AF/AFI/afi_32_1023.pdf</p>